



Découvrir

200 Installation de services

Rédigé par

Professeur BTS SIO

Changement

Date	Révision

Sommaire

A Introduction.....	1
A.1 Présentation.....	1
A.2 Prérequis.....	1
B Python.....	2
B.1 Téléchargement.....	2
B.2 Installation.....	2
B.3 Test de fonctionnement.....	3
B.3.1 Connexion au serveur.....	4
B.3.2 Déconnexion du serveur.....	4

A Introduction

L'utilisation de services permet de présenter ses propres pages HTML à d'autres utilisateurs, via le réseau.

Cela implique que même un développeur doit comprendre le fonctionnement des couches réseaux et des services nécessaires pour parvenir à afficher du contenu sur un ordinateur distant. Ce support a pour objectif d'installer les principaux outils pour permettre l'accès à distance de pages web aux utilisateurs, mais aussi l'édition et la modification à distance pour les programmeurs.

A.1 Présentation

Cette exploration va permettre de découvrir quelques outils à installer sur le poste de travail, pour permettre la compréhension des services pour le web.

A.2 Prérequis

Connaître les bases de la programmation.

Avoir un accès administrateur sur le poste.

B Python

L'installation de Python 3 permettra de créer très facilement un serveur web de base.

B.1 Téléchargement

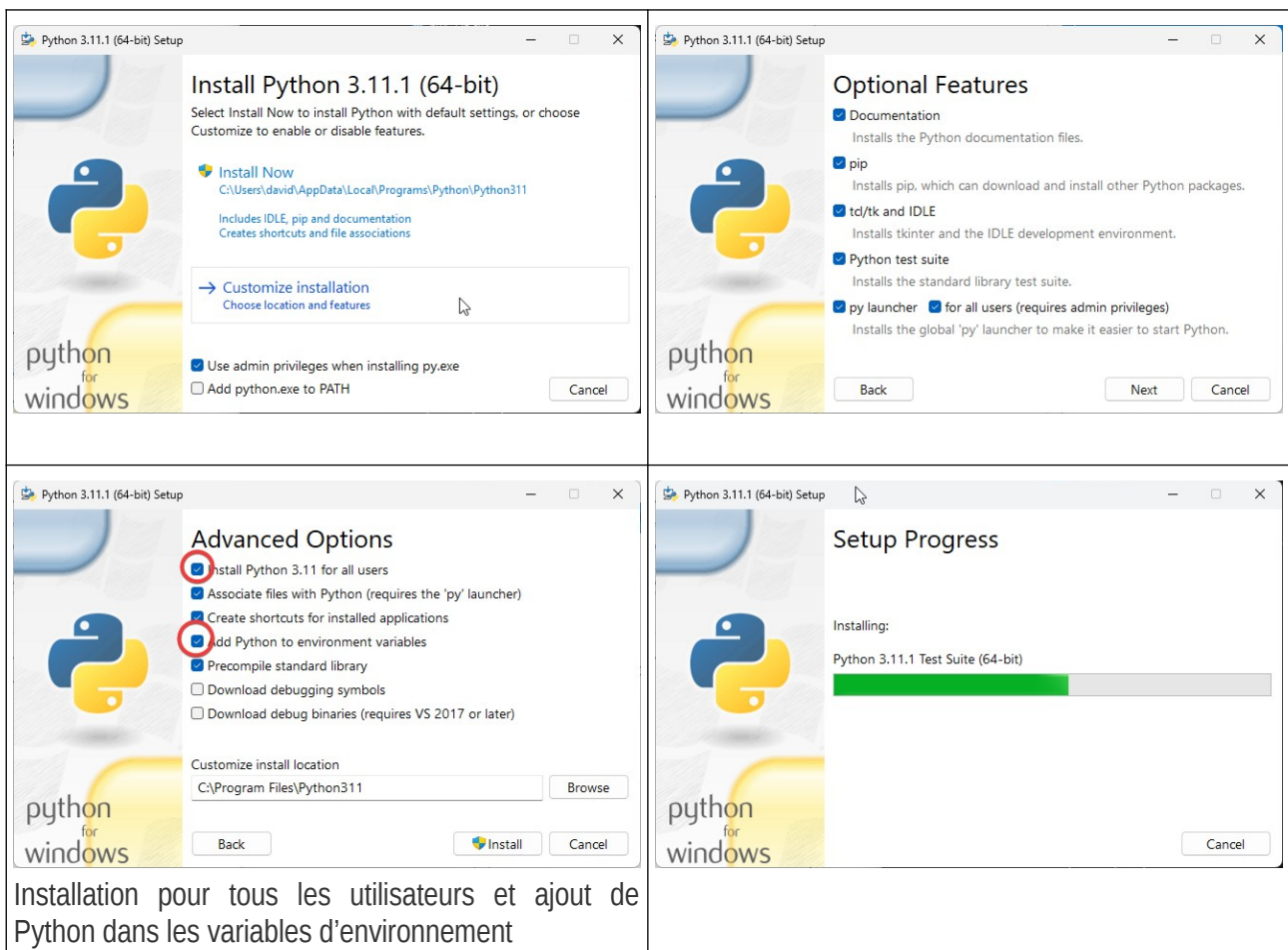
Python 3 se télécharge sur le site <https://www.python.org/downloads/>

Le numéro de version n'a pas d'importance (supérieur à 3.7), par contre, vous devez choisir une version compatible avec votre OS et son architecture. Dans le cas de Windows 10 64 bits, il faut choisir `python-3.XX.X-amd64.exe`.

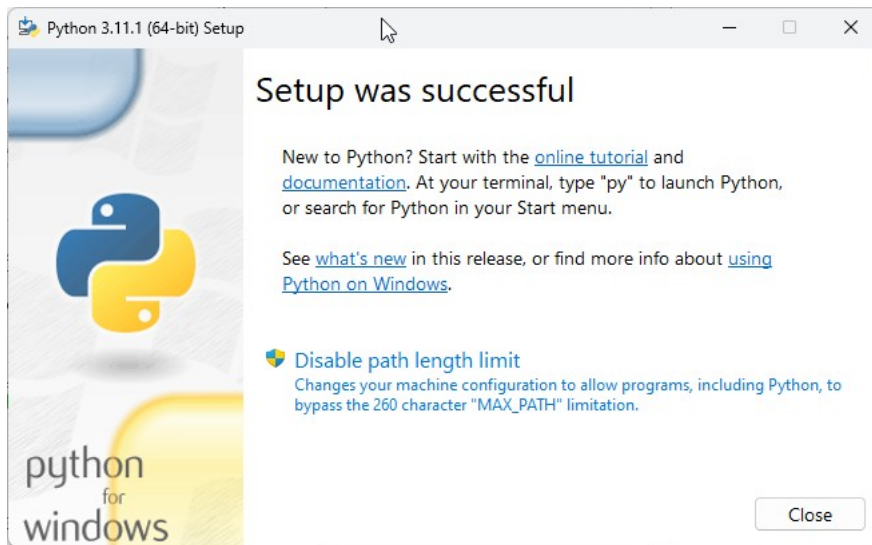
Le programme fait 24 Mo environ.

B.2 Installation

La première chose à faire est de choisir `Customize installation`, car l'installation par défaut ne convient pas.



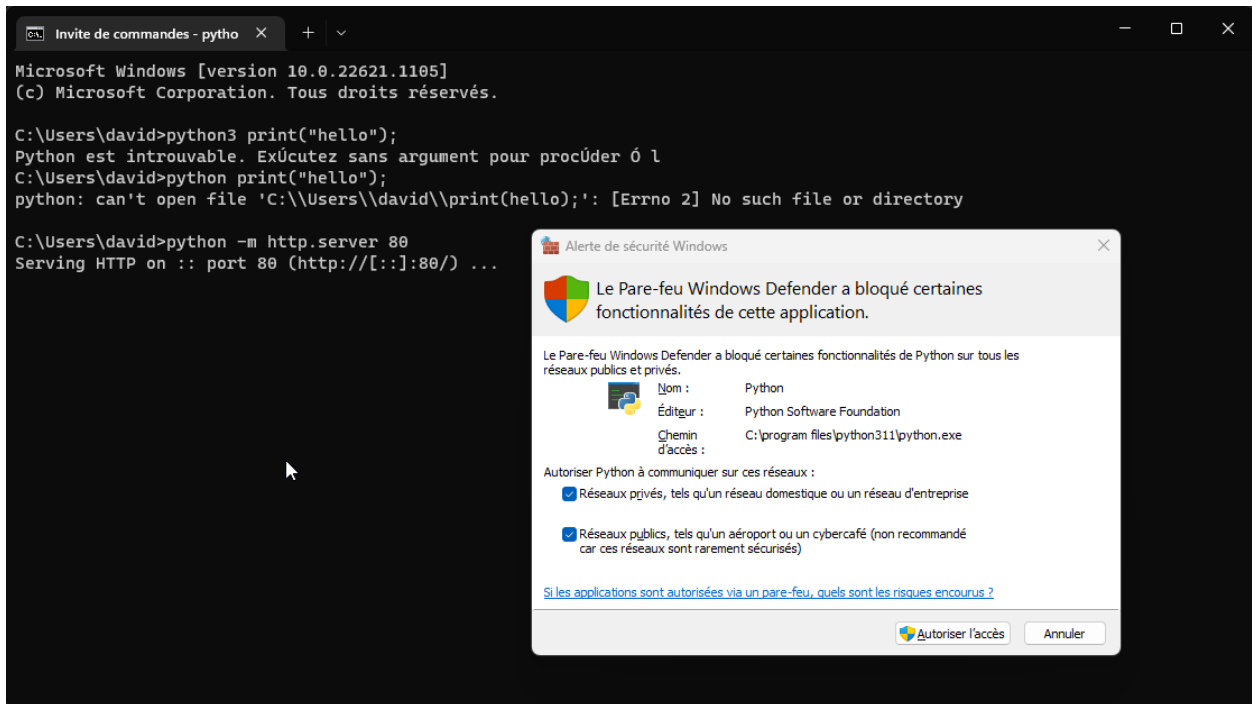
Enfin, acceptez la modification de Python, pour pouvoir dépasser la taille de la variable d'environnement de 260 caractères, en cliquant sur `Disable path length limit`.



L'installation de Python est terminée. Déconnectez-vous de votre compte, puis reconnectez-vous.

B.3 Test de fonctionnement

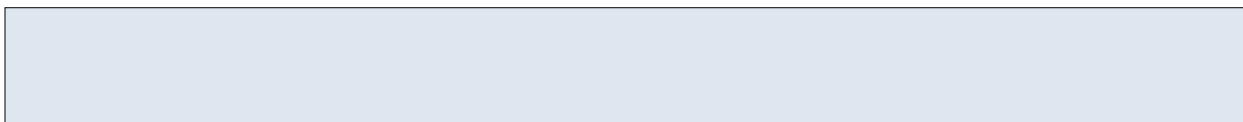
Validez que l'installation a fonctionné en ouvrant une invite de commande (DOS ou Powershell) et en tapant la commande `python -m http.server 8000`. Vous devriez obtenir la fenêtre suivante. Cochez `Réseaux privés` et `Réseaux publics`, puis validez.



B.3.1 Connexion au serveur

Dans un premier temps, ouvrez un navigateur et connectez-vous au site <http://localhost:8000>

Que voyez-vous dans le navigateur ?



Retournez sur la console. De nouvelles lignes sont apparues.

```
Serving HTTP on :: port 8000 (http://[::]:8000/) ...
::ffff:127.0.0.1 - - [23/Jan/2023 09:08:29] "GET / HTTP/1.1" 200 -
::ffff:127.0.0.1 - - [23/Jan/2023 09:08:29] code 404, message File not found
::ffff:127.0.0.1 - - [23/Jan/2023 09:08:29] "GET /favicon.ico HTTP/1.1" 404 -
```

Il s'agit des réponses du serveur aux demandes du navigateur.

GET / HTTP/1.1	Demande du navigateur pour afficher la racine du site, en utilisant le protocole HTTP en version 1.1
Code 404, message File not found	Le serveur n'a pas trouvé le fichier attendu (en général, index.html)
GET /favicon.ico HTTP/1.1	Demande du navigateur pour lire l'icône du site. Le nombre 404 indique que le fichier est introuvable.

Utilisez maintenant le lien suivant : <http://localhost:8000/Documents/>

Indiquez ce que contient la ligne GET correspondante ?

Le navigateur web agit comme l'Explorateur Windows en affichant les fichiers et les dossiers de la machine.

B.3.2 Déconnexion du serveur

Arrêtez le serveur en cliquant sur la console, puis en utilisant la séquence de touche `Ctrl+C`.

Cliquez sur un dossier ou un fichier dans le navigateur, et indiquez ce qu'il se passe.

Normalement, la connexion échoue, car il n'y a plus de service web actif sur la machine.

Un encart de base

Attention, il est important de vérifier blabla que blabla. Cela peut arriver lorsque blabla ou bien que truc active le machin et dépasse la limite du bidule. Il est donc important de ne pas laisser les choses dériver sans un contrôle des valeurs sinon blabla.

Il reste cependant la possibilité d'écrire en dessous du nombre de lignes.

Un encart d'attention + puce attention



Attention, il est important de vérifier blabla que blabla. Cela peut arriver lorsque blabla ou bien que truc active le machin et dépasse la limite du bidule. Il est donc important de ne pas laisser les choses dériver sans un contrôle des valeurs sinon blabla. Il reste cependant la possibilité d'écrire en dessous du nombre de lignes.

Un encart stop + puce stop



Attention, il est important de vérifier blabla que blabla. Cela peut arriver lorsque blabla ou bien que truc active le machin et dépasse la limite du bidule. Il est donc important de ne pas laisser les choses dériver sans un contrôle des valeurs sinon blabla. Il reste cependant la possibilité d'écrire en dessous du nombre de lignes.

Un encart de réflexion



Attention, il est important de vérifier blabla que blabla. Cela peut arriver lorsque blabla ou bien que truc active le machin et dépasse la limite du bidule. Il est donc important de ne pas laisser les choses dériver sans un contrôle des valeurs sinon blabla. Il reste cependant la possibilité d'écrire en dessous du nombre de lignes.

Un encart de note



Attention, il est important de vérifier blabla que blabla. Cela peut arriver lorsque blabla ou bien que truc active le machin et dépasse la limite du bidule. Il est donc important de ne pas laisser les choses dériver sans un contrôle des valeurs sinon blabla.

Il reste cependant la possibilité d'écrire en dessous du nombre de lignes.

Ce qu'il faut retenir...

Insertion > Autres sauts > Saut Manuel...

Choisir le style de page « Résumé »

Attention : résumé s'enchaîne avec Style de page droite ► Mettre une page « Résumé » à la place d'une page Gauche.

Les liens sont sous et surlignés